

V959



MANUEL D'UTILISATION V959 QUADCOPTER 360 STUNT DRONE

Importé par :

WLtoys.nl / Mawijaco BV
Bloemstraat 86HS 1016 LE Amsterdam | www.wltoys.nl | info@wltoys.nl

14+

TABLE DES MATIERES

Nos produits répondent aux normes et critères de l'Union européenne et sont approuvés par la CE. Pour votre sécurité, nous vous conseillons de lire le guide complet avant votre premier vol.

1. Introduction.....	3
2. Mesures de sécurité pour le drone quadricoptère.....	3
3. Consignes de sécurité pour la batterie	3
4. Composants du drone quadricoptère.....	4
5. Télécommande/émetteur	4
6. Modules supplémentaires	5
7. Chargement de la batterie	6
8. Activation pour l'envol	6
9. Apprendre à voler	7
10. Calibrage.....	7
11. Le premier vol.....	7
12. Accessoires	8
13. Conditions	8
14. Garantie	8

ALGEMEEN



En vue de la conservation sensible et rationnelle, la protection et l'amélioration de la qualité de l'environnement, la protection de la santé

humaine et la préservation des ressources naturelles, l'utilisateur doit renvoyer un produit inutilisable vers des installations pertinentes créées à cet effet, conformément à la loi.

La poubelle sur roues barrée d'une croix signifie que ce produit doit être jeté (**ATTENTION**: ne pas jeter avec les déchets ménagers).

Batteries / piles rechargeables

L'utilisateur est légalement tenu de rendre les piles usagées et les piles rechargeables. Il est interdit de disposer des piles usagées dans les poubelles contenant les ordures ménagères! Les piles / accumulateurs contenant des substances dangereuses sont marqués par la poubelle sur roues barrée. Le symbole indique que le produit ne doit pas être jeté avec les déchets ménagers. Les symboles chimiques pour les substances dangereuses respectives sont Cd = cadmium, Hg = mercure, Pb = plomb.

Les batteries usagées / piles rechargeables peuvent être disposées gratuitement aux points de collection de votre communauté, succursales ou partout où les piles mêmes sont vendues. Ayez l'obligeance de vous conformer à vos obligations légales et ainsi contribuer à la protection de notre environnement.

CONTACT

Vous pouvez nous joindre à tout moment via:
www.wltoys.nl | info@wltoys.nl



AVERTISSEMENT: Le non-respect de ces règles peut causer des dommages, blessures et/ou situations dangereuses.

1. INTRODUCTION

Félicitations pour votre achat de ce produit WLtoys.nl! WLtoys.nl offre à ses clients un produit de haute qualité à un prix attractif. Tous nos produits sont soigneusement testés avant de vous les livrer. Si malheureusement le problème persiste, vous pouvez contacter votre revendeur ou visiter www.wltoys.nl. Votre revendeur peut également vous porter assistance pour obtenir des pièces de rechange si votre vol crée des dommages. Nous espérons que vous apprécierez votre expérience avec notre produit.

Contenu de l'emballage	Caractéristiques
<ul style="list-style-type: none">• 1 x drone Quadricoptère• 1 x 2.4G télécommande avec écran LCD (6x piles AA non-incluses)• 1 x piles 3.7V 500mAh Li-po• 1 x chargeur• 1 x 4 hélices• 1 x manuel en Français et/ou Anglais	<ul style="list-style-type: none">• 2,4 GHz Quadricoptère drone Prêt-à-voler assemblé• Gyroscope sur 3 axes• 4 moteurs principaux• Batterie 1S Lipo 3,7 V 500mAh• Hauteur: 68mm• Longueur: 350 mm• Largeur: 350 mm• Diamètre de la turbine: 135mm• Poids: 65 grammes sans batterie• Poids de la batterie: 15,8 grammes

2. MESURES DE SÉCURITÉ POUR LE DRONE QUADRICOPTÈRE

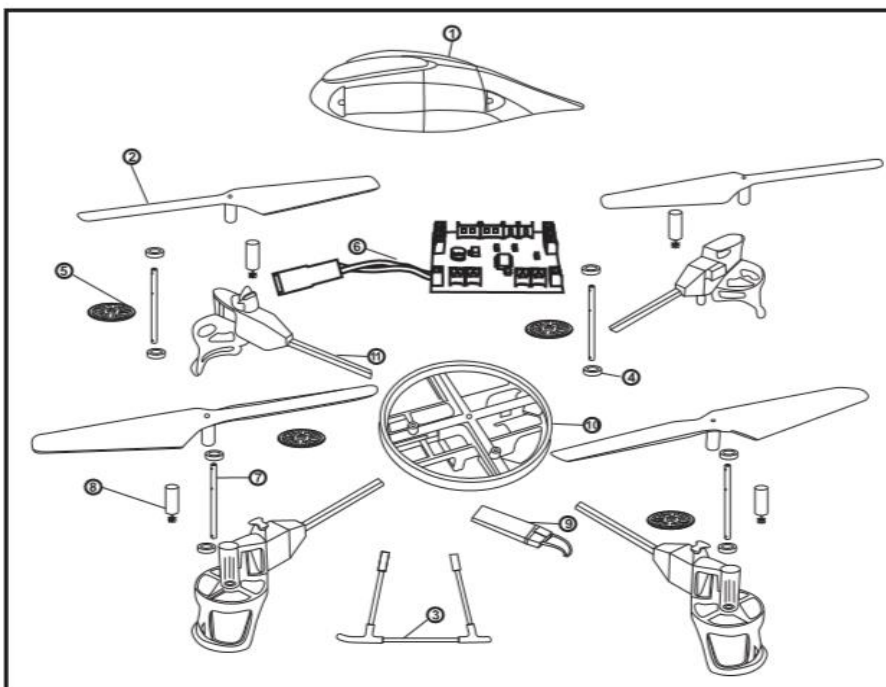
- Ce modèle n'est pas adapté aux enfants de moins de 14 ans et contient de petites pièces
 - Gardez les mains, le visage, les cheveux et les vêtements larges loin des turbines
 - Se tenir hors de portée des pièces en mouvement du drone
 - Après avoir utilisé le drone **TOUJOURS** débrancher la batterie et la retirer de l'appareil
 - Volez uniquement dans un environnement ouvert et sûr où vous ne poserez aucun danger à autrui
 - Pour la télécommande, nous recommandons des piles AA avec une tension de 1,5 à 1,2 volt
 - Pour les personnes sans expérience, nous vous recommandons d'apprendre à voler avec un pilote expérimenté lors de vos premiers vols
 - Avant chaque vol, testez la portée de l'émetteur
 - Conservez ces instructions précieusement
 - Veuillez toujours observer les lois et règlements locaux
- NE PAS VOLER:**
- Dans le voisinage de groupes de personnes
 - Près de personnes ou d'animaux
 - Dans des conditions de visibilités limitées
 - Près de pylônes de haute tension et/ou autres types de câblage
 - En cas d'orage, de pluie, ou de haute humidité

3. CONSIGNES DE SÉCURITÉ POUR LA BATTERIE

- Rangez les piles / batteries hors de portée des enfants
- Les piles non rechargeables ne doivent pas être rechargées
- Les batteries chargées inégalement ou différentes ne devraient pas être utilisés ensemble
- Utilisez des piles recommandées ou de même type
- Après l'utilisation de l'appareil, retirez les piles si vous n'allez pas l'utiliser pendant une longue période de temps
- Les bornes de raccordement ne doivent pas être court-circuitées

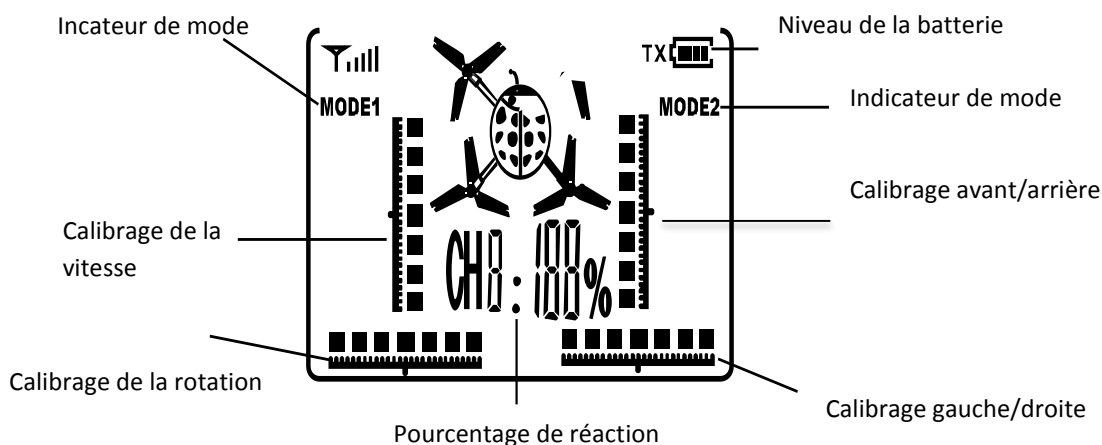
- Ce modèle est équipé d'une batterie rechargeable Lipo. Les batteries Lipo nécessitent d'une attention particulière, veuillez lire les instructions sur ce thème plus bas dans ce manuel
- Les piles doivent être chargées avec le chargeur WLtoys fournis
- Lorsque vous chargez la batterie, faites attention à toujours le faire sur une surface incombustible
- Ne laissez pas le chargement sans surveillance
- Chargez toujours la batterie à 100%
- Assurez-vous que les fils de la batterie ne sont pas en contact pour éviter un court-circuit
- Les fils de l'allumage de la batterie ne peuvent être modifiées ou endommagées
- Ne jamais endommager la batterie mécaniquement (ceci pourrait provoquer une explosion)
- La batterie ne doit pas être placée (à moins d'avoir la supervision d'un adulte) à proximité d'enfants
- La conception de la construction techniques de la batterie ne peut pas être modifiée
- Le modèle et l'émetteur doivent être éteints après usage
- Les enfants peuvent utiliser ce modèle uniquement sous la supervision d'un adulte
- Les batteries endommagées peuvent causer des blessures quand elles sont touchées. S'il y a contact avec la peau ou les yeux, consultez immédiatement un médecin !

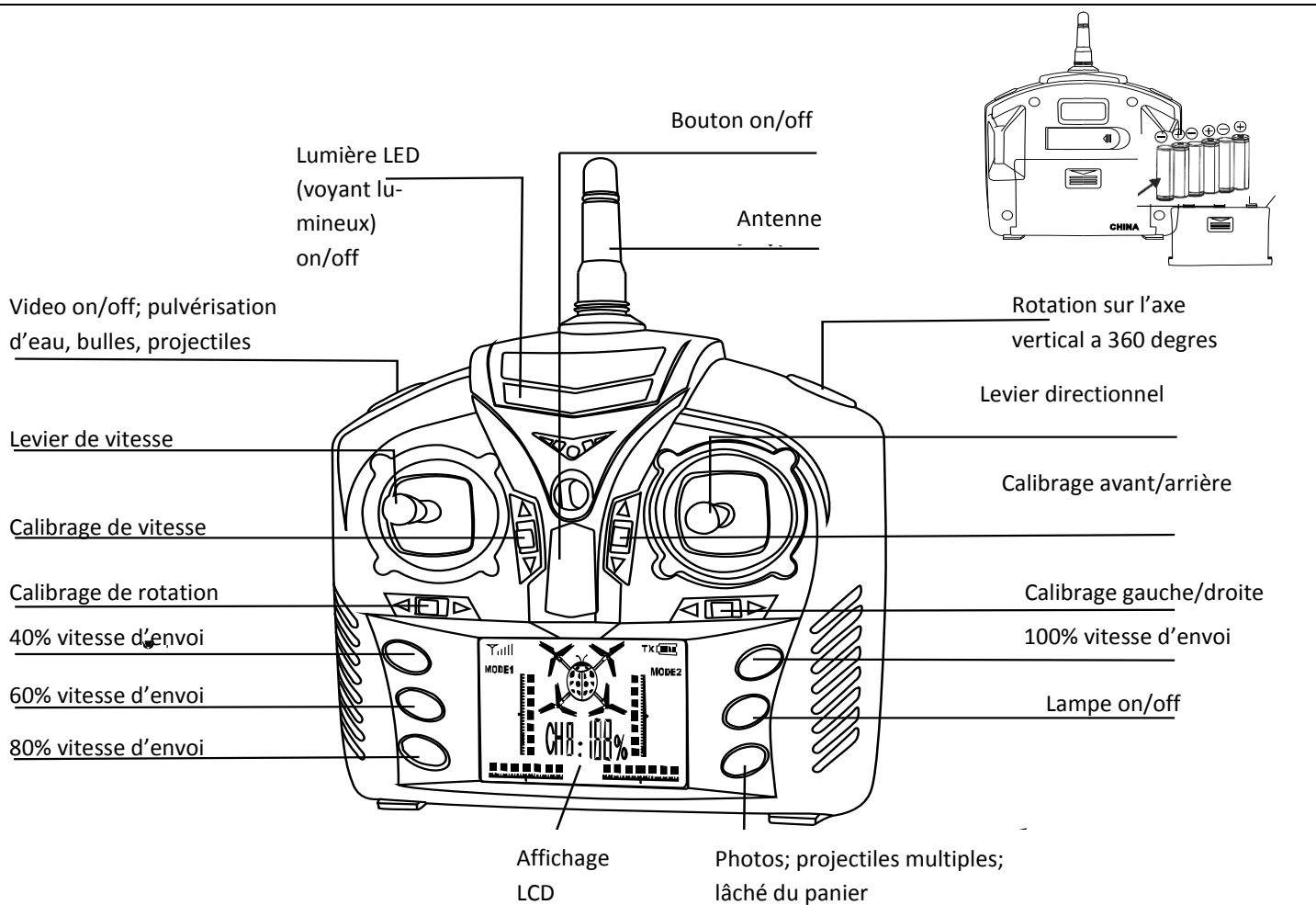
4. COMPOSANTS DU DRONE QUADRICOPTÈRE



Nr.	Description	Quant.
1	V959 couvercle	1
2	Turbine	4
3	Train d'atterissage	4
4	Boulon	8
5	Boulon d'engrenage	4
6	Base de support	1
7	Support	4
8	Moteur	4
9	Batterie	1
10	Cadre	1
11	Bras de suspensions	4

5. TÉLÉCOMMANDE/ÉMETTEUR





- Insérez les piles avec le couvercle coulissant vers le bas. Puis insérez 6AA piles comme indiqué sur la couverture.
- Avec le levier de vitesse vous pouvez contrôler l'axe de rotation du drone. Avec le levier directionnel vous pouvez contrôler la direction de vol du drone.
- Les différents boutons de calibrage contribuent à maintenir le drone en positionnement stationnaire. Testez ceci pressionnant l'accélérateur et les touches de calibration afin que le quadricoptère se maintienne au même endroit.
- Les pourcentages de vitesse d'envoi sont là pour être choisis. La plus élevée la valeur, la plus rapide sera la réaction. 100% sera plus assertif que 20%.
- Les deux boutons sur le dessus et le bouton en bas à droite servent à activer les différents modules pour photos/projetsiles/panier.

6. MODULES SUPPLÉMENTAIRES

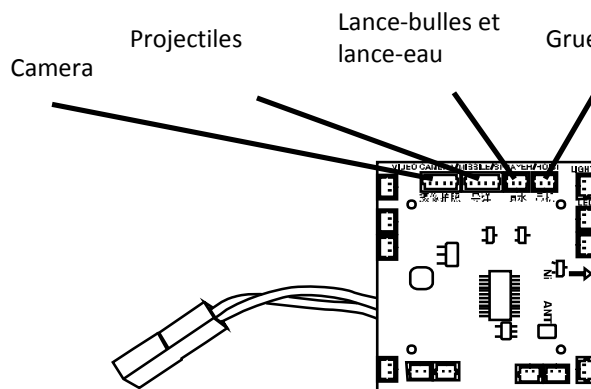
Le V959 peut être équipé de différents modules. Ceci sont disponibles auprès de votre revendeur ou www.wltoys.nl. Les modules s'installent comme suit:

1. Retirez le module de son emballage et placez les pieds en forme de V dans les étriers désignés au fond du drone.
2. Poussez jusqu'à ce qu'un déclic se fasse entendre.
3. Ensuite connectez la prise au socle prévu à cet effet sur la base de support.

La procédure d'installation des divers modules est la même. Notez bien que les modules soient reliés au socle correspondant sur la base de support. Sur l'illustration de la page suivante vous trouverez l'emplacement exact de ces socles.

NB: Sur www.wltoys.nl vous trouverez les films éducatifs où tout est expliqué étape par étape avec image et son.

TYPE NUMMER	AFBEELDING
Camera	
Souffleur de bulles de savon	
Lance-eau	
Lance-projectiles	
Grue	



7. CHARGEMENT DE LA BATTERIE

Branchez le chargeur sur une prise murale, puis connectez la batterie au chargeur. Ceci ne peut être fait que d'une manière: en connectant fermement le câble de charge. Si le voyant vert s'allume, la batterie est complètement chargée et elle peut être débranchée. N'oubliez pas d'ensuite débrancher le chargeur de la prise murale.

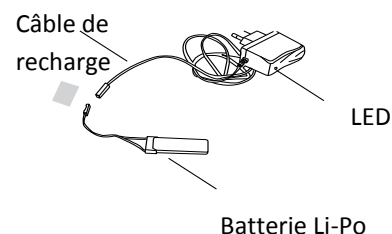
Entrée: 220V

Capacité: 500mA

Voltage: 4.2 +/- 0.03V

LED vert = Batterie chargée

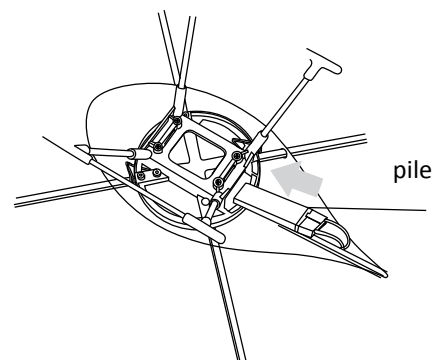
LED orange = En cours de chargement



Veillez à toujours placer la batterie sur une surface résistante à la chaleur et ne la laissez jamais sans surveillance!

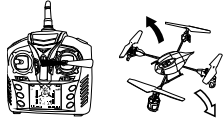
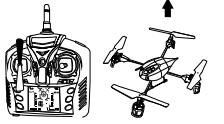
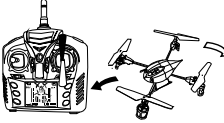
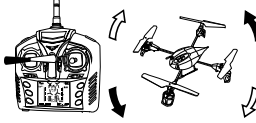
8. ACTIVATION POUR L'ENVOL

1. Placez la batterie dans le drone quadricoptère et branchez-la au connecteur du drone.
2. Placez le drone sur une surface plane et horizontale et laissez reposer pendant quelques secondes. L'appareil est en procesus de calibrage.
3. Appuyez la manette vers le bas et allumez la télécommande.
4. Quand le voyant lumineux LED sur le drone se met à clignoter rapidement, cela signifie que le drone cherche une connection avec la télécommande. Une fois que le voyant clignote lentement, la connexion s'est établie du drone à l'émetteur de la télécommande et vous êtes prêt à voler!



5. Si le drone n'est pas stable dans l'air et/ou sur son axe de rotation, ou si les hélices tournent à des vitesses différentes, nous recommandons que vous répétiez cette procédure.

9. APPRENDRE À VOLER

DIRECTION	VITESSE
<p>Le levier de direction vous servira à déplacer le drone de gauche à droite.</p> 	<p>En pressant le levier de vitesse du haut vers le bas votre altitude diminuera ou augmentera.</p> 
<p>En pressant le levier directionnel de haut en bas votre drone ira de l'avant ou de l'arrière.</p> 	<p>En pressant le levier de vitesse de gauche à droite, le drone tournera sur son propre axe.</p> 

Voler est vraiment simple, mais il vous faudra un peu de pratique au début. Connectez-vous à www.wltoys.nl pour visionner les films pédagogiques.

10. CALIBRAGE

Si l'appareil n'est pas stable et réalise un vol de mouche frénétique dans tous les sens, ou tourne autour de son axe de sorte que vous devez constamment corriger le vol avec les leviers, c'est qu'il n'est probablement pas correctement calibré. Pour réaliser le calibrage le mieux possible, utilisez le bouton de calibrage sur la télécommande, qui déterminera la position zéro des leviers. Chaque fois que vous calibrez quelque chose, il y aura un bip sonore, le calibrage étant également visible sur l'écran de la télécommande. Si la position central neutre de calibrage est réalisée sur la télécommande, vous entendrez un signal sonore très long.

11. LE PREMIER VOL

1. Pour votre premier vol assurez-vous d'être accompagné d'une personne expérimentée en pilotage de drones. Nous vous conseillons de faire vos premiers vols sur une surface relativement molle afin de protéger le drone.
2. Cherchez un emplacement à l'écart de personnes/groupes de personnes, avec une surface douce et sans obstacles. Arbres, lignes électriques et points d'eau dans les environs immédiats sont à **éviter!**
3. Placez votre drone sur le sol à environ 3 mètres de vous. Rappelez-vous que les turbines rouges indiquent l'avant du drone – aussi positionnez-vous derrière le drone pour un contrôle plus facile.
4. Allumez le drone d'abord puis la télécommande. **Attention: pour le réglage correct du gyroscope, il est important que l'appareil soit posé sur une surface plane.**
5. Faites décoller l'appareil jusqu'à environ 1 mètre du sol. De cette façon vous éviterez le phénomène nommé "effet de terrain". Près du sol les courants d'air se comportent différemment qu'à une altitude plus élevée et ceci vous évitera de perdre le contrôle de l'appareil.
6. Essayez ensuite de voler gentiment dans une direction. Si l'appareil s'envole dans la mauvaise direction, effectuez un atterrissage contrôlé puis réessayez.

ATTENTION!

- Assurez-vous que l'appareil en vol soit toujours en vue et sous contrôle.
- Veillez à toujours utiliser une batterie complètement chargée.
- Allumez toujours en premier le drone avant d'allumer la télécommande .
- Lorsque vous avez terminé de vol, veillez à toujours éteindre le drone en premier, puis la télécommande.
- Ne pas utiliser le drone quand il présente des dommages visibles ou mécaniques.
- Toujours voler dans un environnement ouvert et déserté de façon à éviter les situations dangereuses.
- Veillez à toujours rester hors de portée des turbines.
- N'oubliez pas de débrancher la batterie du drone après chaque vol.
- Assurez-vous que vous répondez à toutes les exigences légales qui existent pour votre modèle de drone dans le pays où vous vous trouvez.
- **Si vous perdez le contrôle du drone, désactivez directement la propulsion des moteurs en tirant le levier des gas vers le bas pour l'éteindre.**

12. ACCESSOIRES

Le drone quadricoptère n'est pas sensible aux crashes, mais en cas de chutes extrêmes il est possible qu'un composant tombe en panne. Toutes les pièces peuvent être commandées aux Pays-Bas et facilement assemblées. Nous vous prions de contacter votre revendeur sur www.wltoys.nl pour plus d'informations.

13. CONDITIONS

L'utilisation du drone quadricoptère est entièrement votre propre responsabilité et à vos propres risques. Etant donné que nous n'avons aucun contrôle au-delà de ce manuel lorsque vous utiliserez le drone et la télécommande, ni de leur maintien, nous ne sommes pas tenus responsables de tout dommage induits ou frais occasionés par une utilisation incorrecte.

14. GARANTIE

Cette garantie couvre les défauts de fabrication et les défauts de matériaux dans le cadre d'une utilisation normale. Nous ne prenons aucune responsabilité pour les dommages causés de façon indirecte.

Sont exclus de la garantie:

- Les dommages causés par le non-respect des mesures de sécurité ou des instructions
- Traitement extrême qui ne peut être contenu dans les normes habituelles
- Surcharge de l'appareil ou influences extérieures
- Les changements au drone faits maison
- Les dommages causés par la perte de contrôle de l'appareil.
- Influences de courant électriques, due a une surcharge de tension ou à la foudre
- L'usure normale de l'appareil et des pièces
- Les défauts optiques
- Les frais de transport, d'expédition ou d'assurance;
- Les dommages causés par l'humidité
- Les dommages causés par la perte du drone dans un endroit inaccessible

Cachet du revendeur